



Puumalan kirkonkylän keskusta -visio vuodesta 2030 (luonnos 15.1.2021)

Taustaa

- Vision laadinta on käynnistetty marraskuussa 2019 ja työtä on ohjannut erillinen ohjausryhmä, jossa on ollut kunnan lisäksi edustajat Puumalan yrittäjistä ja nuorisovaltuustosta. Itse työ on tehty yhteistyössä Aalto-yliopiston kanssa.
- Keväällä 2020 toteutettiin kyselyt alueen asukkaille ja kiinteistönomistajille.
- Aalto-yliopiston maisema-arkkitehtuurin kurssi laati syksyn 2020 aikana alueesta maisemaselvityksen, miljöötyypitykset sekä erillisiä kohdesuunnitelmia. Töitä valmistui kaikkiaan 11 kappaletta, ja ne esiteltiin kaikille avoimessa kahdessa esittelytilaisuudessa.
- Työt olivat vapaasti kommentoitavissa joulutammikuussa.
- Visio on koonti Aalto-yliopiston laatimista suunnitelmista. Havainnekuvat ovat suunnittelua ohjaavia malleja toteutukseen.

Jatkoaskeleet

- Arkkitehtitoimistoille tarjouspyynnöt suunnitelman koonnista
- Kuulemiskierros: lausuttavaksi tekniseen lautakuntaan, hyvinvointilautakuntaan, nuorisovaltuustoon sekä vanhus- ja vammaisneuvostoon sekä Puumalan yrittäjille, sekä lisäksi avoin palautelomake kaikille kiinnostuneille. Kuuleminen 20.2. saakka.
- Jatkotyöstö+toimenpiteiden aikataulut ja vastuutus.
- Vision käsittely: KH 29.3. ja KV 12.4.
- *Aalto-yliopiston opiskelijoilla on tekijänoikeuslain mukainen oikeus työhönsä. Opiskelijat ovat antaneet suostumuksensa raportin julkaisemiseen Puumalan kunnan verkkosivuilla. Lukuunottamatta tekijänoikeuslain sallimia poikkeuksia käyttö muuhun tarkoitukseen edellyttää tekijöiden luvan.*

VISIO 2030

Jatkotoimenpiteitä, suunnittelua ja käyttöä ohjaavat tavoitteet

TYyli

Puumalan keskusta on siisteydessään ja tyylikkyudessaan mittari muille paikkakunnille: toimivia palveluja tukevat tarkkaan mietityt yksityiskohdat.

LIike

Ihmisille on nautinto liikkua keskustassa kävellen ja pyörällä, mitä tukee toimivat ja selkeät pysäköintiratkaisut autoille ja veneille.

365

Keskusta on eläväinen, tarjoaa mahdollisuuksia aktiivisuuteen sekä yritystoimintaan ja muuntautuu vuodenaikojen mukaan. Vaikka kesä on jatkossakin Puumalan ydinsesonki, niin tekemistä ja kokemuksia on tarjolla yhä enemmän ympäri vuoden.

YKSILÖIDYT TOIMEN- PITEET



Alue 1: Veeran ranta ja Norppapuisto

Alue 2: Hissitorni-Satamatorin

Alue 3: Punainen kuuri – Nesteen ranta

Alue 4:
Luotsiasema/matonpesupaikka/Elsa ja
Sylvi -laitureiden alue

Alue 5: Keskustien eteläpää (Huikolta
apteekille)

Alue 6: Ylätorin ja kunnantalon alue

Alue 7: K-kaupan ja linja-autoaseman alue

Alue 1: Veeran ranta ja norppapuisto

- Nykyisen Veeran saunan toiminnot korvaava Saaristosauna, joka toimisi yleisenä saunana, satamatoimistona, yhteisenä vuokrauspisteenä/varaamona jne. ja palvelee veneilijöitä, sekä muuna aikana esim. avantouimareita. Voidaan toteuttaa myös lisärakentamisena nykyiseen rakennukseen
- Veeran rannan hiekkakentän sekä Koulukartanon rannan suunnittelu ja siistiminen, tarkempi aluesuunnittelu saaristosaunan kanssa, mahdollistaen yllä esitetyt toiminnot. Hyödyntäminen pysäköinti- ja oleskelualueena
- Lossitien eteläpään (Niementien ja Liisankujan väli) sulkeminen autoliikenteeltä ja muuttaminen kokonaan pysäköintialueeksi

Saaristos sauna



- Hietanen-Kärnä 2020

Alue 2: Hissitorni ja satamatori

- Sataman kesäisen oleskelu- ja ruokailualueen laajentaminen lähemmäs Keskustietä ja uusi kulkuyhteys Keskustieltä satamaan lohkaisemalla Salen parkkialueen pohjoisin parkkirivistö ja hyödyntämällä ravintolan ja parkkipaikan välissä olevaa tilaa. Suunnittelussa huomio koko tilaan Keskustien ja rannan/hissitornin välillä
- Pysyvien myyntikioskien toteutus Salen lounaispuolelle
- Kiipeilyseinän toteutus sillan pilariin

NÄKYMÄKUVA B

Iltainen tunnelmakuva
Puumalansalmen
sillan päältä otettuna
sataman suuntaan.



Hiekkamies- Juvonen 2020

A” Aalto-yliopisto
Taiteiden ja suunnittelun
korkeakoulu

Hietanen-Kärnä 2020



Alue 3: Punainen kuuri – Nesteen ranta

- Nesteen ja Keskustien välisen katuosuuden muuttaminen vilkkaimpana kesäkautena yksisuuntaiseksi, ajosuunta tällöin vain Keskustien suunnasta
- Rannan puoleinen sivu erotetaan ja rauhoitetaan kevyelle liikenteelle. Erottaminen toteutetaan hyödyntämällä esim. kasvillisuutta ja muita, bulevardiajattelua vahvistavia toimia, mahdollistaen sujuvan kulun edelleen Satamatietä pitkin ja ylös Keskustielle
- Toteutetaan lyhytaikaispysäköinti-, levähdys ja kääntöpaikka Nesteen lähelle, tukien Poijun ympäristön kehittämistä joko nykyisen tai uuden rakennuskannan myötä
- Venekuorimajoituksen toteutus joko hyödyntäen nykyisiä kuureja tai muussa tapauksessa uudisrakentamisella.



Taajaman ilmakekuva kehitysehdotetuilla
kävelyreiteillä

- Hettula-
Kyyhkynen
2020

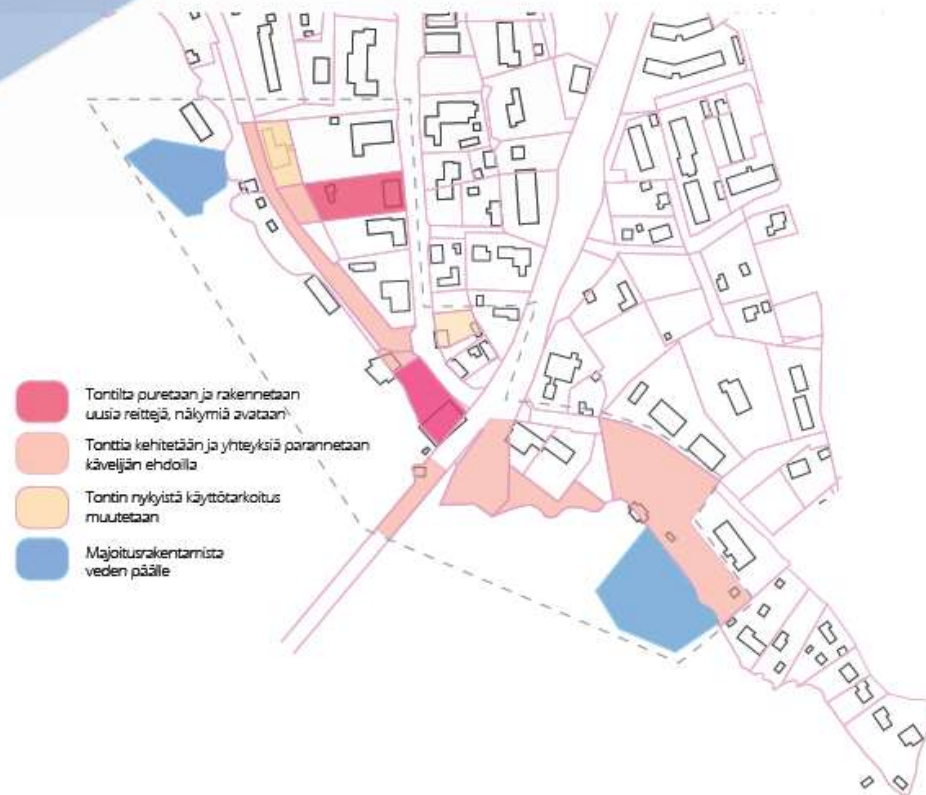
LIIKE

Liikettä syntyy aina kahden pisteen välillä. Minkälaista liikettä se on riippuu siitä, minkälaiset liikkumisen ja liikkeen mahdollisuudet on tarjottu. Onko liikkumiseen tarjottu mahdollisuus jalan, pyörällä, potkulaudalla, autolla tai vesiteitse?

Puumalan Keskuskatu johdattaa satamaa kohti pääasiallisesti autoiluun suunniteltua katua pitkin Sale-kaupan pysäköintialueelle. Jos kohde, mihin liikkuminen kohdistuu siirretään, niin liikkuminen vaihtaa suuntaa. Mikäli Keskuskadun autoilua halutaan vähentää, niin kohde mihin liikutaan tulee muuttua ja syy miksi autolla liikutaan tulee myös muuttua.

Kävely- ja pyöräily yhteyksiä parantamalla taajaman vierailijoita saadaan houkutelua tutustumaan sataman alueen lisäksi myös muihin taajaman alueisiin ja palveluihin. Kiinnostavia reittejä rakentamalla, sekä nykyisiä parantamalla kävijä saa kokonaisvaltaisen katsauksen siitä, mitä kaikkea Puumalan taajama todellakin tarjoaa. Maisemaportaat Satama- ja Keskustien väliin yhdistää taajamaa, ja synnyttää mielenkiintoa alueelle. Avaamalla näkymälinjoja myös Puumalansalmi saadaan entistä paremmin osaksi maisemaa.

Tontikohtainen muutos kartalla



- Tontilla puretaan ja rakennetaan uusia reittejä, näkymiä avataan
- Tonttia kehitetään ja yhteyksiä parannetaan kävelijän ehdoilla
- Tontin nykyistä käyttötarkoitus muutetaan
- Majoitusrakentamista veden päälle



Kuurimajoitus

Rakennetaan veden päälle nykyisten kuurien kaltaisia majoitustiloja, joissa asiakas voi pysäköidä veneensä kuurin alle ja majoitustilat ovat kuurin yläkerrassa. Ainutlaatuinen, vedenpäällinen majoituskonsepti, jossa voit nauttia veden liplatuksesta ja upeista näkymistä suoraan Puumalansalmelle ja vastarannan vehreälle harjulle.

Kuurimajoitus toimii myös talvella. Vaikka veneitä ei silloin pysäköitäisikään kuurin alle, niin talvella voi ihailla lumen, jään ja kuuran verhoilemaa maisemaa majoituksen ikkunasta. Kuurin vesikerrosta voi käyttää veneiden talvisäilytykseen veneilykauden ulkopuolella, esim. nostamalla veneen vajjereilla kuurin kattoon.

Keskuskadun ja Satamakadun väliin jäävä tyhjiällä oleva rakennus ja tontti tarjoavat myös tilaisuuden majoituspalveluiden kehittämiseksi kyseiselle paikalle.



- Hettula-Kyyhkynen 2020

Näkymäkuva 1 - Reitti rantaan, järvimaisemaa ja venekuuri



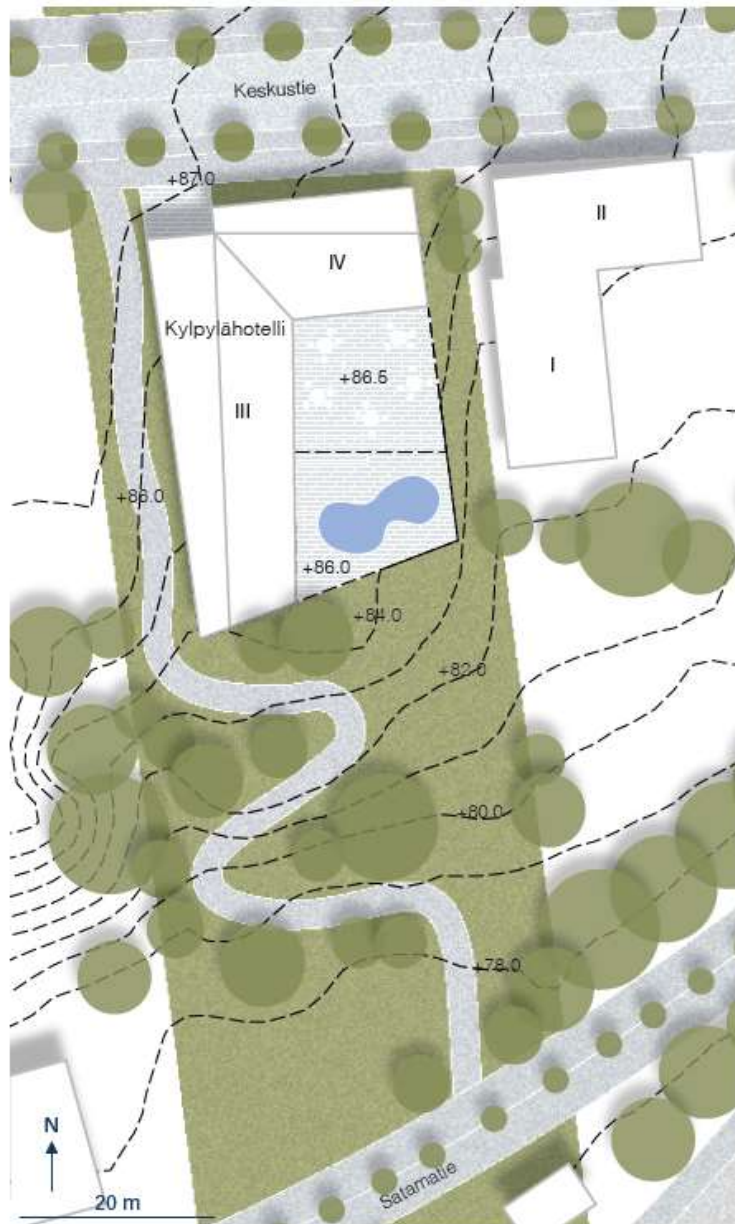
- Kemppinen-Pirinen 2020

Alue 4: Luotsiasema/matonpesupaikka/Elsa ja Sylvi -laitureiden alue

- Kotisatamapaikkojen pysäköintialueen uudissuunnittelu ja toteutus
- Aluevaraus isompien matkustaja-alusten rantautumispaikaksi sekä veneilyn tukipalveluille luotsiaseman ympäristöön

Alue 5: Keskustien eteläpää (Satamatieltä Kuittiseen)

- Uusi jalankulku Keskustieltä Satamatielle Keskustie 10:n kohdalle, alaosan kytkeminen alueen 3 toimintoihin ja rantabulevardiin
- Nykyisen rakennuksen purkaminen ja jatkosuunnittelu. Ensisijaisena tavoitteena kaavan mukainen käyttö asuin- ja/tai majoituskäytössä



Keskustien varressa sijaitsevalle vanhan pankin tontille ehdotetaan suunnitelmassa täysimittaista uudistusta. Tyhjilleen jäänyt ja purkua odottava vanha rakennus puretaan paikalta, jolloin sen tilalle vapautuu Puumalan parhaalla paikalla oleva tontti. Tontille ehdotetaan Puumalan taajaman mittakaavaan sopivaa, melko pienikokoista kylpylähotelliä, joka lisää uuden puolen alueen matkailutarjontaan. Hotellin huoneet ja laajat terassialueet avautuvat kohti ilta-aurinkoa, tehden terasseista käyttökelpoisia ulkoalueita vuoden läpi.

Tontille sijoitetaan myös uusi, julkinen kävelyreitti, joka yhdistää Keskustien ja rinteeseen alapuolella kulkevan Satamatien sekä rantaraitin.

Referenssikuvia vanhan pankin tontin ratkaisusta



Kunnaton-Salminen 2020

Alue 6: Ylätorin ja kunnantalon alue

- Puolukkatorin ja ylätorin yhtenäistäminen erillissuunnittelun kautta, puistoaukion toteuttaminen
- Bunkkerin siistiminen, kalustaminen ja opasteiden toteutus

Alue 7: K-kaupan ja linja-autoaseman alue

- Nykyistä paremmat pysäköintipaikoituksen toteutus linja-autoasemalle
- Hollituvan päädyn suunnittelu ja toteutus ”Tervetuloa Puumalaan” –hengessä (vrt. valotaideteos)

LINJA-AUTOASEMAN P-ALUE

Kun Keskustie on koonnut tulijat sekä Kantatie 62:lta että Vanhalta Puumalantieltä ohjaa kyltitys tulijat entisen linja-autoaseman p-paikalle.

Pysäköintialueen pohjoispäättyyn on laajennettu tilaa tilausliikenteen linja-autoille, kun henkilöautot sijoittuvat nykyisen parkkipaikan kohdalle.

Kävellen on helppo siirtyä merkittyä reittiä seuraillen keskustan ja sataman palvelujen ääreen.



Keskustie

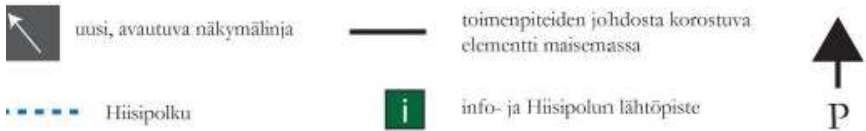
Halpalinna

K-Market
Apaja

Aino N-Maija P
2020

Alue 8: Keskustien liittymä

- Maiseman avartaminen Vanhan Puumalantien ja Keskustien liittymässä
- KT62-liittymän liikenneturvallisuuden parantaminen kiertoliittymällä tai muilla keinoin



Keskustien risteyksen maisematilan muutokset tarkemmin

Toimenpiteet

Keskustien puukujanteen (1) pohjoispuoleinen peltoaukea (2) muutetaan matalien kumpujen avoimeksi peltomaisemaksi. Kumpumaiseman juuressa olevan infopisteen ja purjeverne-maamerkin ympäristöstä poistetaan kaikki puut ja pensaas. Avoimen peltomaiseman (2,3) reunan yhden rivin katupuut (4) poistetaan. Puukujanteen (1) eteläpuoleinen avoin alue muutetaan kukkaniityksi (5), ja sen kantatien puoleiset katupuut poistetaan (6). Avoin peltomaisema (3) ja ruuhoniitty (7) säilytetään sellaisinaan.

Toimenpiteiden vaikutukset maisemassa

Esitetyt toimenpiteet tuovat risteysalueelle avoimuutta ja selkeyttävät sisäänkäyntiä Puumalan kirkonkylälle. Saapuminen kirkonkylälle on esitetyillä toimenpiteillä huomioitu nyt sekä Mikkelin että Imatran suunnista. Peltouaukean (2) muuttaminen maltillisesti kumpuilevaksi tekee risteyksestä maisemallisesti yhtenäisen parin pohjoisemmalle Metiäislammen risteykselle. Kumpuilevan pellon edustalla sijaitsevan infopisteen ympäristön siistiminen tekee peltomaiseman (3) avoimeksi sekä selkeyttää sitä Puumalan kunnan ylläpitämän luontopolun Hiisipolun lähtöpisteenä. Katupuiden (4) poistaminen kantatien 62 matkalta avartaa näkymiä pelloille (2,3) ja katupuiden (6) kukkaniitylle (5). Poistamalla puuta maisema jäsentyy siten, että nykyiset kaksiriviset puukujanteet (1,4) korostuvat. Puiden poistamisen (4) johdosta myöskin Puumalan kirkon torni pilkistää osin risteykselle ja viestii matkailijalle lähestyvistä keskusta-alueesta. Toimenpiteiden johdosta kumpuileva (2) ja tasainen peltomaisema (3) jäsentyvät nykyistä yhtenäisemmäksi alueeksi. Näkymien avauksien johdosta alueen pystysuorat maisemaelementit, eli metsänreuna ja puukujanteet, korostuvat vahvemmin rajapintoina. Värikäs kukkaniitty (5) tuo risteykseen kesäaikaan iloa ja elämää toivottaen kävijät juhlavasti tervetulleiksi Puumalaan.

Aino N-Maija P

2020

Yleisesti kirkonkylän alue

- Näkymien avaaminen: suunnitellaan poistettava puusto ja autetaan tarvittaessa yksityisiä maanomistajia toteuttamaan toimet
- Yhtenäisen ja persoonallisen kalustuksen sekä viitoituksen suunnittelu (penkit, roskikset, kukka-astiat) ja toteutus koko kirkonkylän alueelle
- Puumalan historiaa kuvaavien kävelyreittien (1-2 kpl) suunnittelu, viitoitus ja opastetaulut



Rannan sirot, harmaantuneet puupenkit sopivat pulstoalueille, puiden katveeseen.



Laituripenkit, harmaantuva puu esim. Schwebebank Millennium: Union



Käytössä laiturityyli ja harmaantuva puu esim. Marshalk: Tramet Table



Keinut ja riippumatot harmaantuvasta puusta.



Pöytäteilleet ja katteet Wennon mattamustaa: Lappset, Ströget



Rosolinen noppakiveys. Roska-astiat: Lappset, Jakob, Nestor, Runar



Wennon mattamustaa myös avotullipalkalle: Lappset, Mika grill

Rannan kalusteet

Tällä sivulla esitellään koko Satamapromenadin ideaalia kehityssuuntaa keskittyen ulkokalusteisiin. Kalusteiden estetiikka ja materiaalit juontuvat edellisellä sivulla esiteltyihin, olemassa olevien paikallistekijöiden parhaisiin puoliin. Tavoitteena on rakentaa rannasta suurmaisemaan luontevasti istuva ja viehättävä kokonaisuus, joka houkuttelee luokseen ja taivuttelee jämään. Luonnollisuuden ja paikallisuuden lisäksi rannan kalusteilla tavoitellaan ajatonta laadukkuutta ja paikallista kulttuuritaustaa kunnioittavaa juurevuutta.

Oheiset esimerkit ovat tarkoitettu ajatuksia herättäväksi inspiraation lähteeksi. Suosittelemme yhteistyötä paikallisten käsityöläisten kanssa aina kun mahdollista, mutta niin, että koko Satamapromenadin linja on selkeästi yhtenäinen.

Katso tarkennetut kuvälähdetiedot sivulta 41.



Rantakivipenkit: Barrel Sculpture, Pico Pebble Seats tai vastaava



Valkoiset purjekankaat ja päivänvarjot ilman mainoslogoja



Salamaan tyytellyt istutusaitat. Tämä esimerkki: Lappset



Rannan valaisu esim. Timberlab: Eye Solar ja Eye



Pulston valaisu esim. Timberlab: Punto ja Strato



Puiden kohdevalaisu: Lichtkunde

- Nyholm-Salonen 2020

- Pääkkönen
-Rönkkö

2020



*Kuva: Matias Hilden

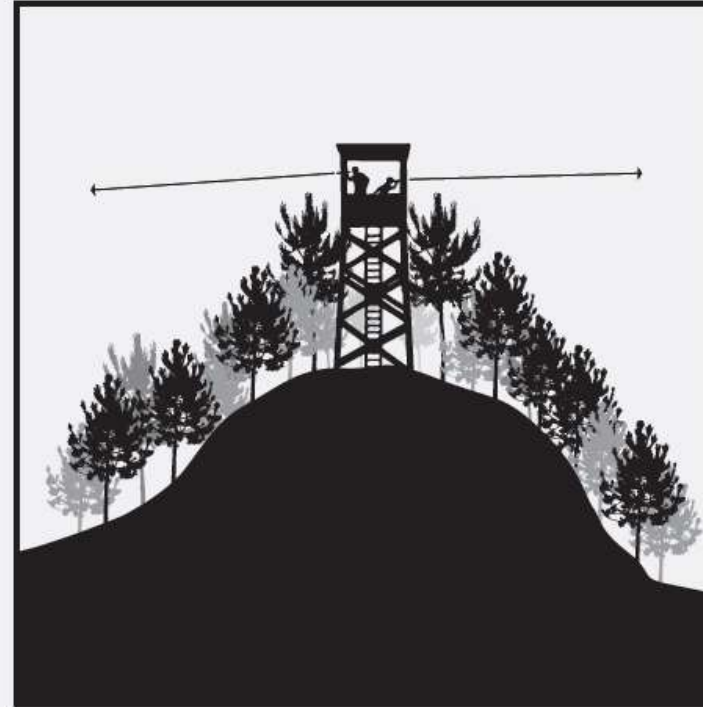
Muut alueet

- Näkötornin toteuttaminen Huutovuorelle Norppapolun yhteyteen siten, että maisemat avautuvat laajasti jokaiseen ilmansuuntaan

Huutovuoren näkymien mahdollistaminen



Nykytila



Tulevaisuus

- Kuukka-Närhi-Salonen 2020